

Инструкция по эксплуатации Станок «Шлифовальный модуль GF» компании ДЕ-ТЕРО

Данная инструкция разработана для шлифовальных станков компании НПП «ДЕ-ТЕРО»:

- Шлифовальный модуль DE-TERO GF AIP71B6
- Шлифовальный модуль DE-TERO GF AIP80A6
- Шлифовальный модуль DE-TERO GF AIP80B6
- Шлифовальный модуль DE-TERO GF AIP80B8
- Шлифовальный модуль DE-TERO GF AIP90LA8Y1
- Шлифовальный модуль DE-TERO GF AIP90LB8
- Шлифовальный модуль DE-TERO GF2 AIP80B6
- Шлифовальный модуль DE-TERO GF2 AIP90LB8 и их модификации

Модели станков «Шлифовальный модуль DE-TERO GF» могут поставляться на настольной подставке, напольной подставке и без подставок.

Данный шлифовальный модуль предназначен исключительно для шлифования изделий из дерева и похожих по свойствам материалов.

Обработка других материалов запрещена, или может производиться только после технической консультации со специалистами компании.

В равной степени с указаниями по Технике Безопасности, содержащимися в данной инструкции по эксплуатации, необходимо принимать во внимание общепринятые технические правила работы на деревообрабатывающих станках.

Любое отклонение от этих правил при эксплуатации рассматривается как неправильное применение, и производитель не несет ответственность за повреждения, произошедшие в результате этого.

Использовать шлифовальный модуль только в технически исправном состоянии.

Соединительный кабель от автомата защиты и от источника электропитания до станка должен быть не менее 5x1,5 (для модуля 380В) и 3x1,5 (для модуля 220В).

Если при распаковке обнаружены повреждения в результате транспортировки, немедленно сообщите об этом производителю, либо Вашему продавцу. Не запускайте станок в работу!

Шлифовальный модуль разрешено эксплуатировать лицам, которые ознакомлены с его работой, техническим обслуживанием и предупреждены о возможных опасностях.

Необходимо соблюдать минимально допустимый возраст сотрудников при работе с модулем.

В станок нельзя вносить изменения, навешивать на него доп. устройство и перестраивать его.

Ежедневно перед включением станка проверяйте его безупречную работу и наличие требуемых защитных приспособлений.

Об установленных дефектах станка или его защитных систем необходимо доложить и устранить их с помощью лиц, которые имеют допуск к таким работам. В такой ситуации не размещается включать шлифовальный модуль.

Чтобы длинные волосы не мешали во время работы, необходимо использовать специальные средства индивидуальной защиты (шапочку или сетку для волос).

Не рекомендуется носить одежду с длинными рукавами, и снять перед работай все украшения, кольца и наручные часы и браслеты.

Необходимо использовать защитную обувь, не рекомендуется носить обувь для отдыха.

Используется требуемые по инструкции личные средства защиты.

При работе с шлифовальным модулем запрещено одевать перчатки.

ВСЕГДА используйте защитные очки.

Необходимо установить станок таким образом, чтобы оставить достаточное пространство для его эксплуатации и для ведения материалов.

ВАЖНО!!! закрепить шлифовальный модуль к неподвижной поверхности монтажными элементами. Перед началом работ обязательно проверять их надежность.

Обеспечьте достаточное освещение рабочей зоны при работе.

Внимательно следите за подводющим электрическим кабелем, чтобы он не служил помехой рабочему процессу.

Освободите рабочую зону от ненужного инструмента, заготовок, материала

НИКОГДА не пытайтесь схватить за какую-либо подвижную часть работающего станка.

Держите вне опасной зоны лиц, не участвующих в процессе работы модуля, в особенности несовершеннолетних лиц.

Работающий станок никогда не оставляйте без присмотра. Перед тем, как отойти с рабочего места, необходимо отключить станок.

Не включайте станок в непосредственной близости от горючих жидкостей или газов.

Не включайте станок при повышенной влажности или под дождем.

Стружку, пыль и части заготовок удалять только при отключенном станке.

Работы по переоснащению, установке расходных материалов проводить только на отключенном станке и выключенном питании. Надежно закрепить втулку, затянув установочный болт. Перед началом работ необходимо проверить надежность установке стопорных колец, установочных фланцев. При обнаружении разбалансировки шлифовальной втулки на модуле, немедленно **ОСТАНОВИТЬ** шлифовальный модуль, проверить правильную установку колец и фланцев, затянуть установочный болт.

Работы с электрооборудованием должны проводить только лица с допуском.

ВНИМАНИЕ ОПАСНОСТИ:

Даже при должном обращении с шлифовальным модулем возникают риски, описанные ниже:

! Опасность поражения электрическим током

! Опасность от отлетающих заготовок и частей заготовок

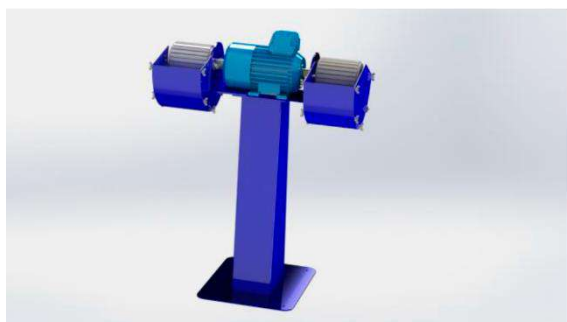
! Опасность шума и пыли

! Необходимо использовать средства индивидуальной защиты

! Необходимо установить пылеуловитель



Станки «Шлифовальный модуль DE-TERO GF»



375 (29) 112 20 13

375 (17) 338 44 44

Офис: ОАО "Абразивхимсбыт" 220040,
г. Минск ул. М. Богдановича, 122, офис 101
site@abraziv.by

Зона тестирования DE-TERO: г. Минск, ул.
Новаторская, 55 пн-пт: 8:30- 17:00



www.abraziv.by

